



PUB\_BC\_001



# 2Publish+

## Brukerveiledning



**Enkel IKT**  
Frøtvedtveien 14  
3474 Åros

# **Innhold**

	page
Network installation & technical information.....	3
Installation for stand-alone machines.....	4
Kom i gang .....	5
Utskrift, lagre, verktøy etc.....	6
Læreralternativer - General.....	7
Webcam.....	8
Enkel modus.....	9
Sirkel.....	10
Tabell.....	11
Figurer.....	12
Postkort.....	13
Brosjyre.....	14
Tegneserie .....	15
Kort.....	16
Multi.....	17
Layouts.....	18
Avis.....	19
Hvor som helst.....	20
Diplom.....	21
Plakat.....	22
Utstilling.....	23
Leaflet.....	24
Bord.....	25
Avansert.....	26
Bruk av hjelpevideoene.....	27
Systemkrav.....	28
Copyright Information.....	29
Kontaktinformasjon.....	30

## ***Network installation & technical information***

3

### **Installing 2Publish+**

2Publish+ is designed to work on ALL networks. You can find clear installation instructions on the CD and we provide full support on our website: **[www.2simple.com/support](http://www.2simple.com/support)**

If you need help with a specific installation, please do not hesitate to contact us via our website or email us at **[support@2simple.com](mailto:support@2simple.com)**

2Simple will provide MSI installations free of charge.

As networks differ from one another, we can and will help you when needed. If any of our instructions do not work, please do contact us as we want to provide accurate information and we rely on your feedback to help us get it right.

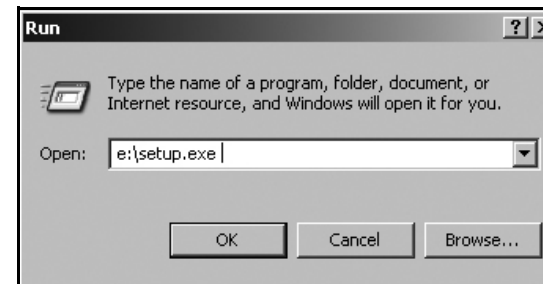
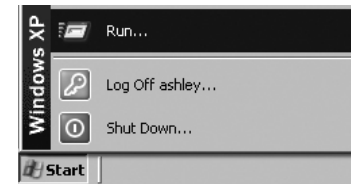
**2Simple Software  
Enterprise House  
2 The Crest  
Hendon, London  
NW4 2HN**

**Tel: (+44) (0)20 8203 1781  
Fax: (+44) (0)20 8202 6370**

## ***Installation for stand-alone machines***

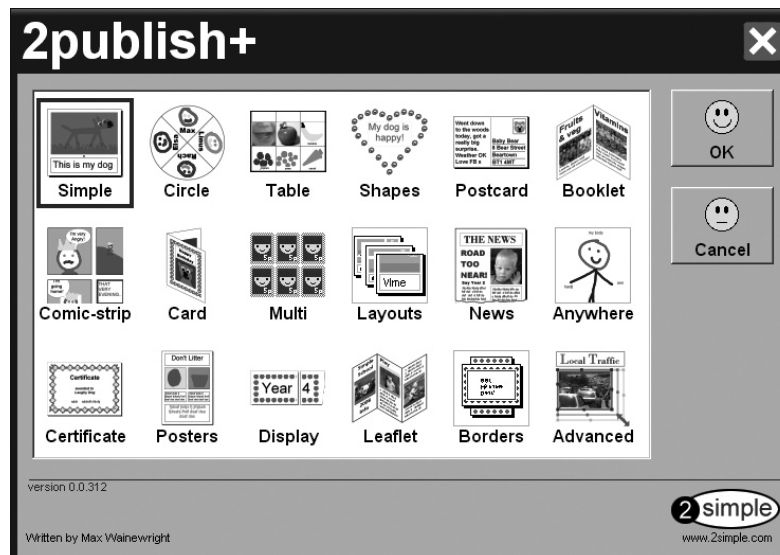
4

1. Put the CD in the drive.
2. If nothing happens click **'Start' - 'Run'**.
3. Type **D:\setup.exe**  
*(If your CD drive is drive E, type e:\setup.exe etc).*
4. Click OK.
5. Follow the instructions on screen to complete the installation.  
***This will install your software & add a link from the 'start menu' to 2Publish+.***



# Kom i gang

5



Velg en modul og klikk OK.  
Du kan velge den beste plassen å  
starte med å se på videoene som  
medfølger. (Se side 27)

## Skriv ut, lagre, verktøy ol.

6

Ny Skriv ut Åpne Lagre Angre/Gjenopprett Rediger Webcam Minimere Avslutt



Klikk på det hvite arket for å starte et nytt bilde, eller velge en ny mal.

Åpne og lagreknappene på verktøylinjen gjør det mulig for elevene å lagre arbeidet sitt. I læreralternativene kan du velge om du skal bruke forenklet eller standard dialogbokser for å gjøre dette.

Angre: "Angrer" eller "Gjenopprett" det siste du gjorde.

Rediger tekst: Legg til tekst, endre font, farge, størrelse på teksten.

Webcam: Aktiverer webcam hvis du har et koblet til, slik at du kan ta bilder.

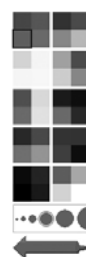
Skriv ut: Skriv ut bildet.

Disse symbolene vises nederst til venstre på hver skjerm, under tusjene.

Ved å klikke på dem kan du veksle mellom enkle tusjer og mer avansert tegne -og maleverktøy

### Aavanserte tegne og maleverktøy

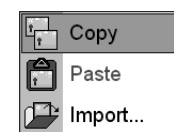
Tusj		Blyant
Rennende maling		'Hårete' kost
'Impressionist' kost		Splash brush
Fylt rektangel		Tomt rektangel
Fylt sirkel		Tom sirkel
Rett linje		Fylleredskap



Fargekart

Velg koststørrelse

Klikk for å gå tilbake til verktøylinje med tusjer.



Når avansert tegne -og maleverktøy er valgt, hvis du høyreklikker med musen på et bilde, har du muligheten til å kopiere og lime inn bilder, og også for å importere bilder fra din datamaskin.

# Læreralternativer

7

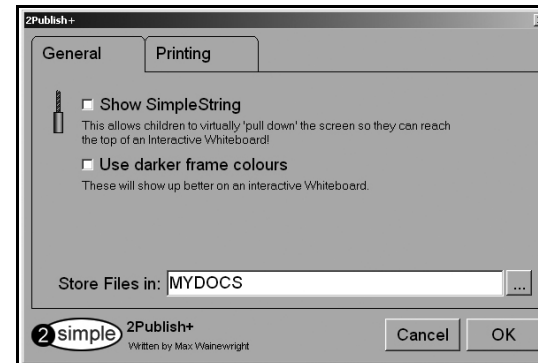
Åpne læreralternativene ved å klikke på **Ctrl+Shift+O**

## Generelt

Velge å vise eller skjule SimpleString der barn kan "dra ned" på skjermen, slik at de kan nå toppen av en interaktiv tavle.

Bruk mørkere rammefarger som vises bedre på en interaktiv tavle.

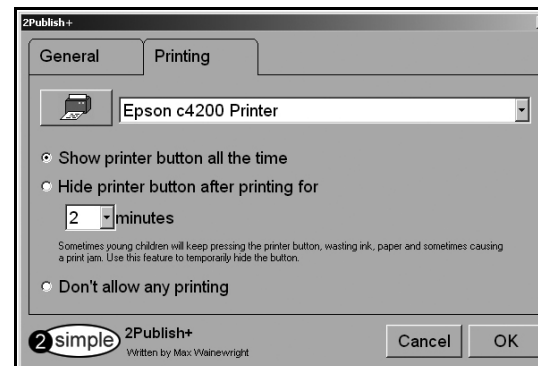
Velg hvor du vil lagre filene.



## Utskrift

Velg skriver.

Velge å vise skriverknappen hele tiden, skjule skriver knappen etter en bestemt tid (for å hindre at barn trykker på "Skriv ut" og sløser papir) eller for å hindre utskrift helt.

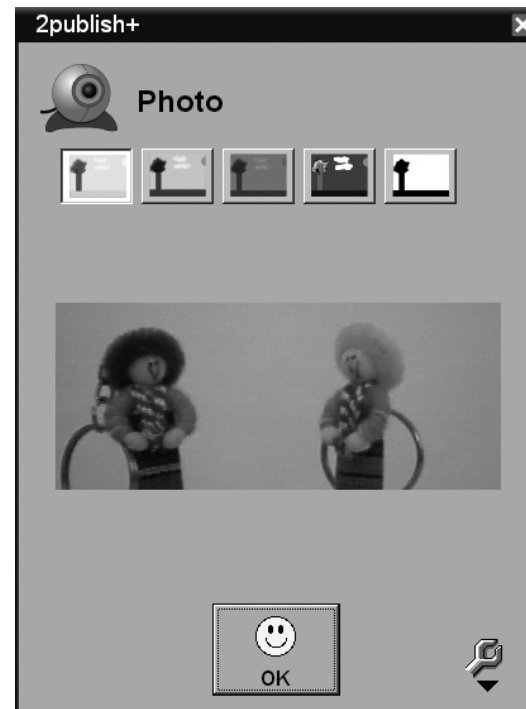


## Webcam

8

Når du klikker på webcam-ikonet for å importere et bilde fra webkameraet, velger du å importere bildet med én av 5 effekter brukt på den. Velg mellom normal, svart / hvitt, sepia, ren svart / hvitt og farget.

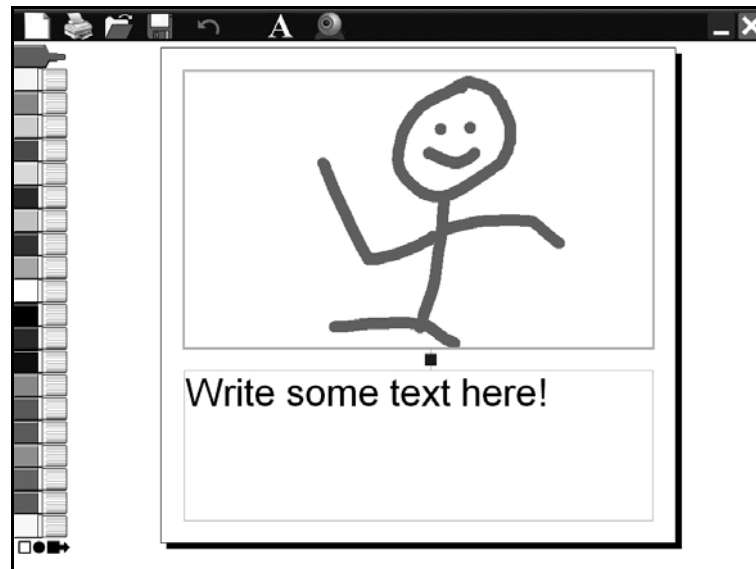
Klikk på skiftenøkkel-ikonet nederst til høyre i boksen for å velge hvilke webcam å bruke fra dropdown-menyen som vises.



## ***Enkel skjerm***

9

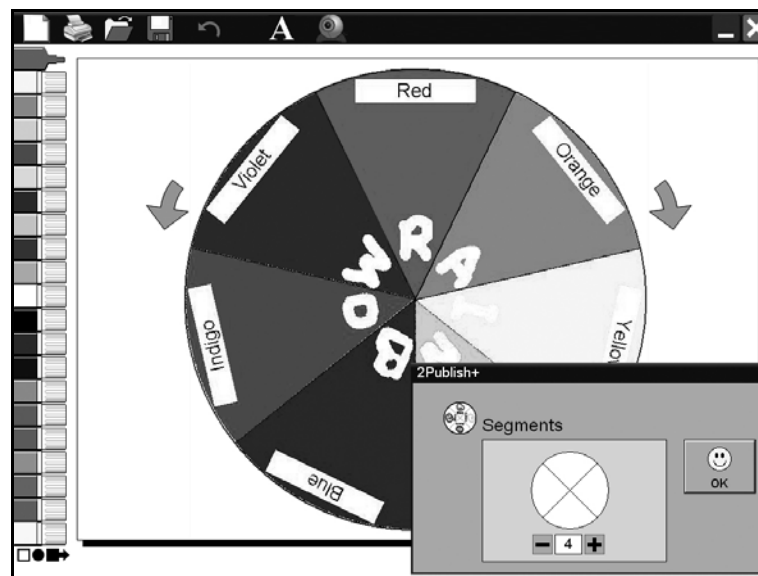
Kombiner tekst og bilder.  
Tegn bilder ved hjelp av tusjene eller  
andre tegneverktøy,  
importere bilder fra datamaskinen  
eller ta bilder med et webkamera.  
Dra den lille lilla firkanten mellom  
bilde og tekstfeltene opp og ned for å  
endre høyde på boksen.



# Sirkel

10

Opprett et roterende bilde.  
Velg antall segmenter du vil  
ha med i sirkelen og trykk  
OK.  
Tegn bilder ved hjelp av  
tusjer eller andre  
tegneverktøy, importere bilder  
eller ta bilder med et  
webkamera.  
Legg til overskrift til  
segmentene.  
Klikk på de grønne pilene for  
å rotere sirkelen.



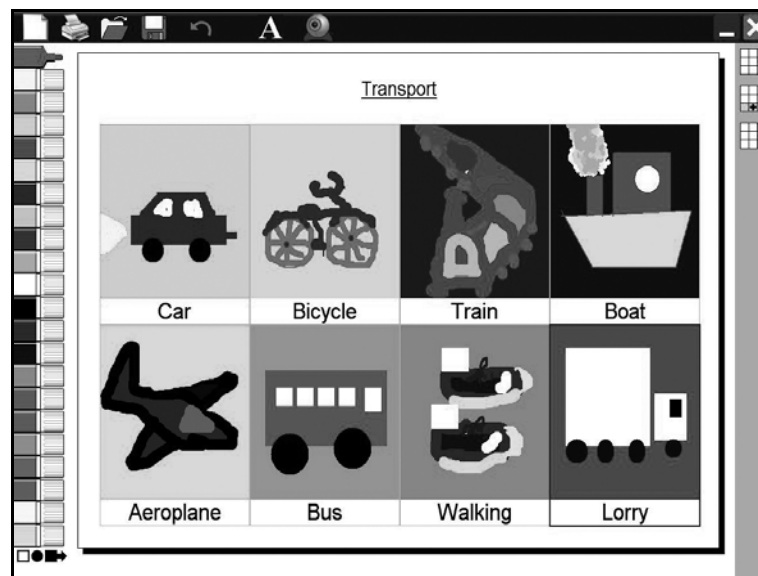
# Tabell

1 1

Opprett illustrerte tabeller.  
Bruk rutenettet i det grå feltet til høyre på skjermen for å endre antall rader og kolonner i tabellen.

I tabellcellene kan du tegne bilder ved hjelp av tusjene eller andre tegneverktøy, importere bilder eller ta bilder med et webkamera.

Legg til en tekst under av hver celle.



# Figurer

1 2

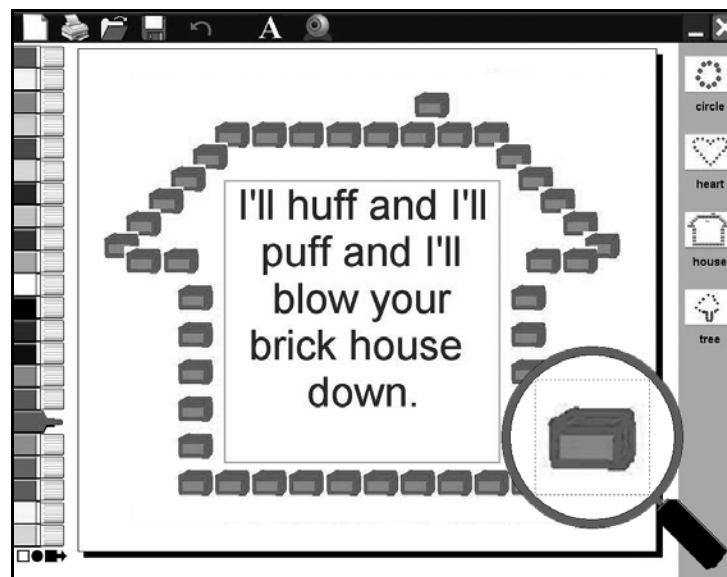
Lag dekorative border og legg til tekst i dem.

Velg en figur fra det grå feltet til høyre på skjermen, og så tegn bilder i forstørrelsesglasset ved hjelp av tuserne eller andre tegneverktøy, importere bilder eller ta bilder med et webkamera.

Klikk i rammeområdet for å ta i bruk tegningen eller bildet.

Deretter skriv inn teksten.

[search](#)



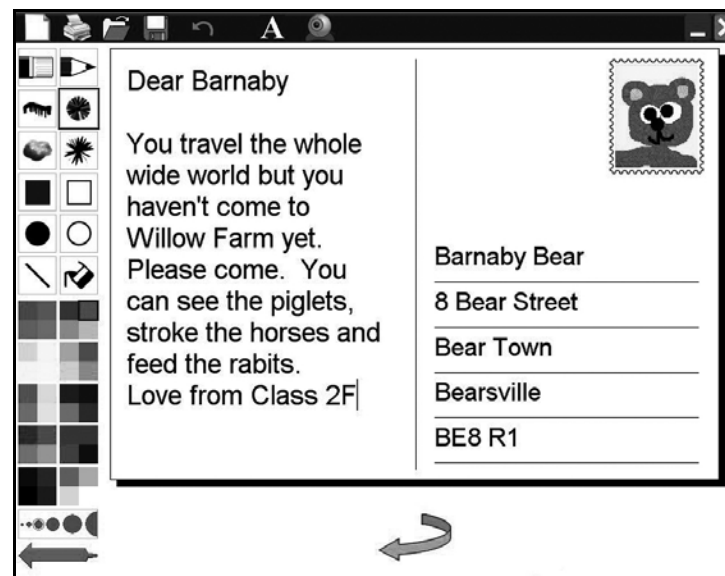
# Postkort

1 3

Lag ditt eget postkort.

Skriv en hilsen på postkortet, tegne eller importere et bilde på frimerket, og fyll inn adressen.

Klikk deretter på den grønne pilen for å snu postkortet slik at du kan tegne bilder ved hjelp av tusjene eller andre tegeverktøy, importere eller fange bilder med et webkamera.



# Brosjyre

1 4

Lage en enkel sammenbrettet brosjyre.

Tegn bilder ved hjelp av tusjene eller andre tegeverktøy, importere eller fange bilder med et webkamera.

Legg til tekst.

Dra den lille firkant mellom bilde og tekstfeltene opp og ned for å endre høyde.

Klikk på de små grønne pilene i hjørnene for å bla til neste side.



# Tegneserie

15

Lag en enkel tegneserie.  
Velg format og klikk OK.  
I hver celle av tegneserien, kan du tegne bilder ved hjelp av tusjene eller andre tegeverktøy, importere eller fange bilder med et webkamera. Du kan dra tekstbobler fra det grå området til høyre på skjermen og legge til tekst i dem.  
Dra tekstbobler til søppelkassen for å slette dem.  
Du kan også legge til tekst i bunnen av hver celle.



# Kort

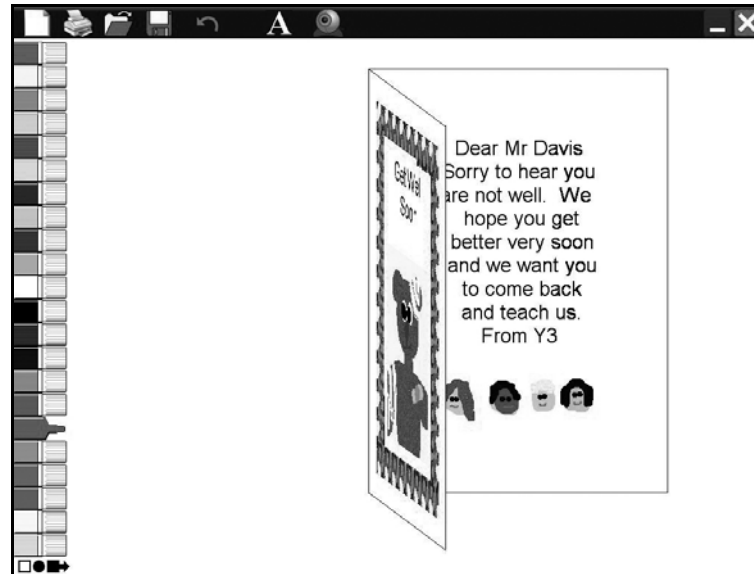
1 6

Lag et kort.

Tegn bilder ved hjelp av tusjene eller andre tegeverktøy, importerer eller fange bilder med et webkamera. Legg til tekst.

Dra den lille firkanten mellom bildet og tekstfeltene opp og ned for å endre høyde.

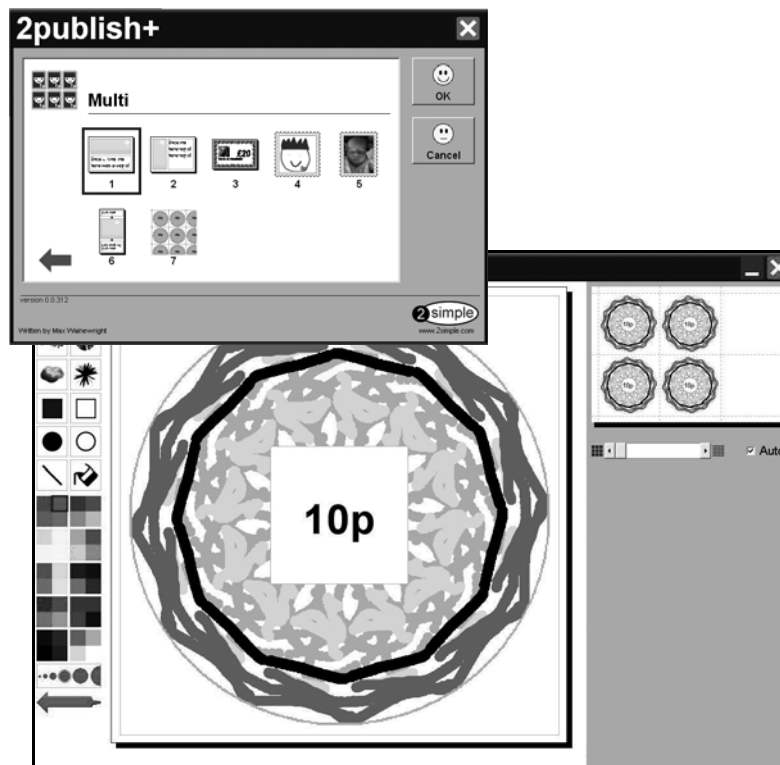
Klikk på de små grønne pilene i hjørnene for å blå til neste side



## Multi

17

Opprett flere kort, "leke"-penger osv.  
Først velger du en mal og klikk OK.  
Du kan tegne bilder, importere bilder og legge til tekst i de aktuelle feltene.  
I det grå feltet til høyre på skjermen er en skyvekontroll som gir deg mulighet til å øke eller redusere antallet og størrelsen på det du lager.  
Det finnes også en hakeboks merket "Auto". Hvis du krysser denne vil ditt design automatisk oppdateres når du endrer dem. Ellers må du klikke i rutenettet når du vil at designet skal oppdateres.  
TOP TIPS! Klikker du på Skift-tasten + 6 i et av tekstfeltene vil det aktivere den automatiske nummereringen - perfekt for tombola billetter osv.!



# **Layouts**

1 8

Lag ulike layouts, skilt etc.  
Tegn bilder ved hjelp av tusjene  
eller andre tegeverktøy,  
importere eller fange bilder med  
et webkamera.



# Avis

19



Publiser din egen avis.  
Først velger du en layout mal.  
Tegn bilder ved hjelp av tussjene eller  
andre tegeverktøy, importere eller  
fange bilder med et webkamera.  
I noen av malene er det også mulig å  
endre høyden på kolonner  
ved å dra den lille lilla firkanten  
mellom bilde og  
tekstboksene.

# Hvor som helst

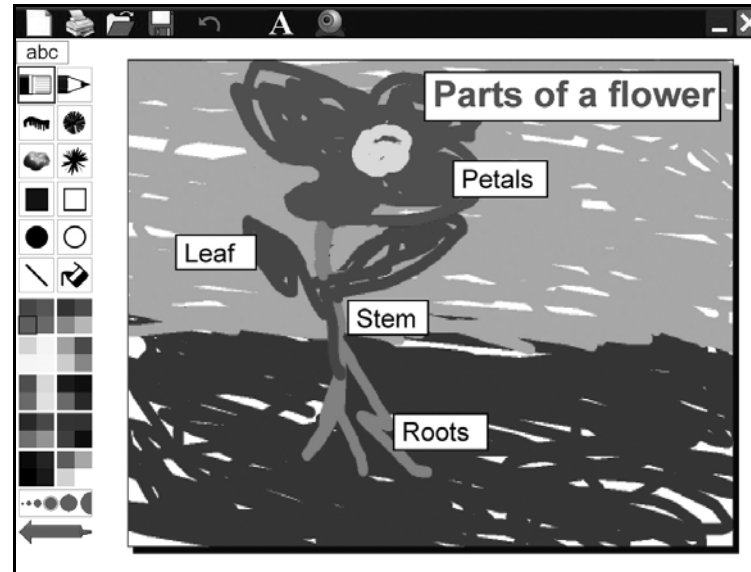
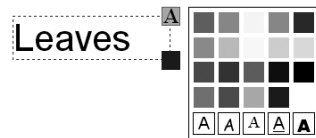
2 0

Lage enkle merkede diagrammer osv. Først velg portrett eller landskap.

Tegn bilder ved hjelp av tusjene eller andre tegeverktøy, importere eller fange bilder med et webkamera.

Legg til etiketter ved å klikke øverst på verktøylinjen eller på tusjene, klikk så på tegneområdet, eller bare klikk og skriv inn hvor som helst.

abc



For å redigere etiketten, klikker **A**u på boksen øverst til høyre på etiketten. En liten palett vises som gir deg muligheten til å endre skrifttype, skriftstil farge, stil osv. For å gjøre etiketten større eller mindre, klikk og dra på den lille blå firkanen nederste i høyre hjørne av etiketten. For å flytte etiketten er det bare å klikke og dra hvor som helst innenfor etikettboksen.

# Diplom

2 1

Lag egne diplomer.

Først velger du portrett eller landskap.

Lag en dekorativ bord ved å klikke på forstørrelsesglasset deretter tegn bilder ved hjelp av tusjene eller andre tegeverktøy, importere eller fange bilder med et webkamera.

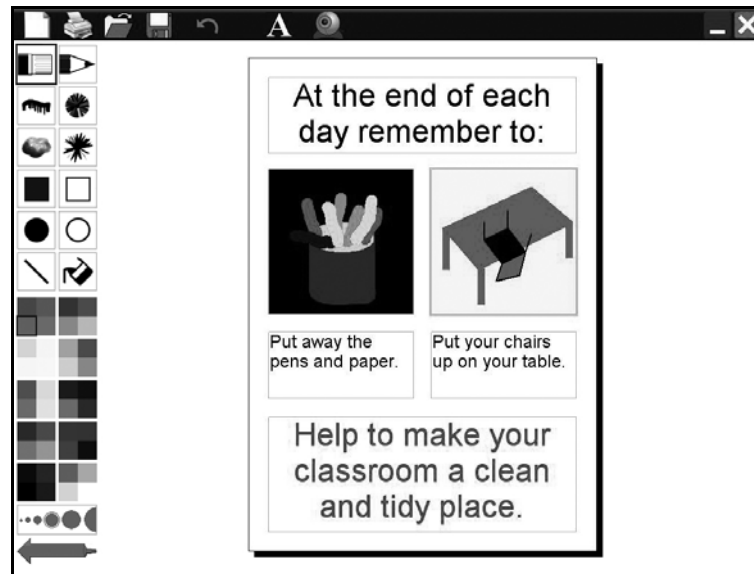
Klikk på rammeområdet for å ta i bruk tegning eller bildet. Skriv så inn teksten i boksen inni rammen og legg til bilder.



# Plakat

2 2

Lag dine egne plakater. Først velger du en mal. Kombinere tekst og bilder. Tegn bilder ved hjelp av tusjene eller andre tegeverktøy, importere eller fange bilder med et webkamera.



# Utstilling

2 3

Lag store skilt og bannere for klasseutstillinger etc. Velg mellom Banner og Store bokstaver.

Med **Banner** kan du lage bannere med dekorative border ved å klikke og tegne i forstørrelsesglasset.

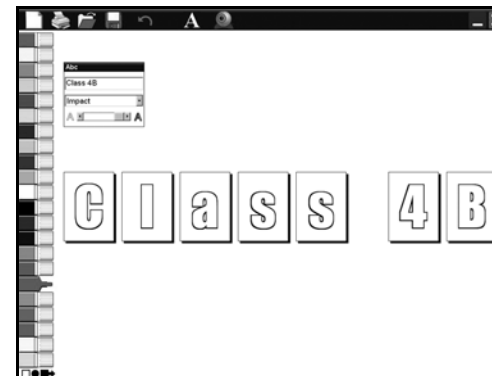
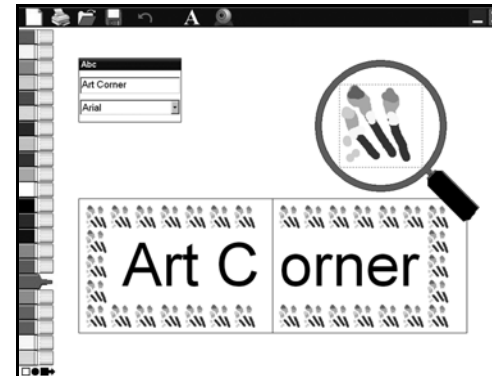
Skriv inn din tekst i tekstfeltet i øvre venstre hjørne av skjermbildet. Du kan endre font til en font som er installert

på datamaskinen.

Med **Store bokstaver** kan du lage større format bannere og skilt. Hver bokstav vil skrives ut på ett ark med A4 papir som skisserer som kan farges inn for hånd.

Skriv inn din tekst i tekstfeltet i øvre venstre hjørne i skjermbildet. Du kan endre font til en font som er installert

på datamaskinen. Du kan også endre tykkelse på bokstavene ved å flytte på skyveknappekontrollen under rullegardinmenyen for font.

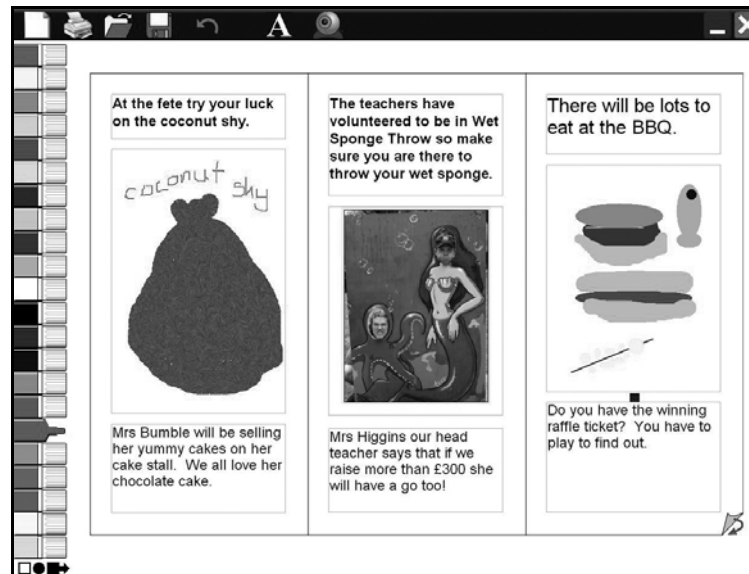


# Leaflet

2 4

Lage en enkel brettet brosjyre.  
Først velger du mellom store og små brosjyremaler.  
Tegn bilder ved hjelp av tusjene eller andre tegeverktøy, importere eller fange bilder med et webkamera.

Legg til tekst.  
Dra den lille firkanten mellom bilde og tekstfeltene opp og ned for å endre høyde.  
Klikk på de små grønne pilene i hjørnene for å bla.



# Border

2 5

Kombinere tekst og bilder med dekorative border.

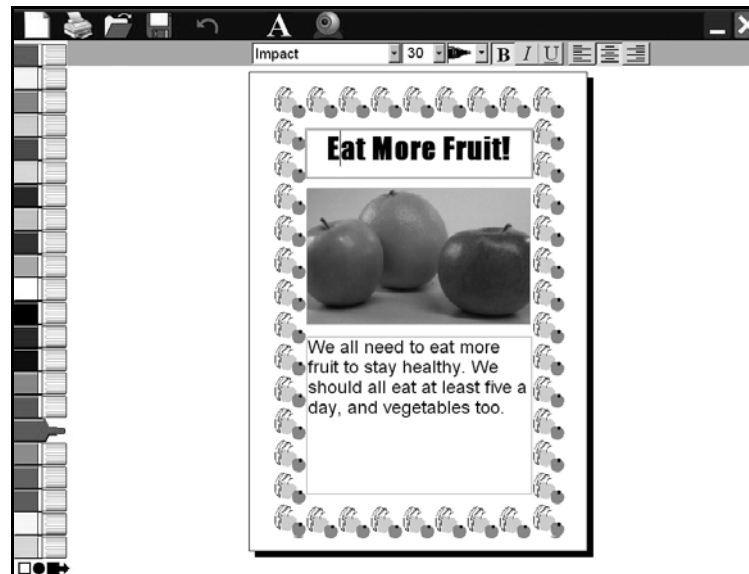
Først velger du en mal.

Lag en dekorativ bord ved å klikke på forstørrelsesglasset og deretter Tegn bilder ved hjelp av tuserne eller andre tegeverktøy, importere eller fange bilder med et webkamera.

Klikk på skjermen for å ta i bruk tegning eller bilde i rammen.

Deretter legges til tekst i tekstfeltene, og legges til bilder.

Du kan formatere teksten ved hjelp av den grå verktøylinjen ovenfor malen. Endre skrifttype, skriftstørrelse, farge og justering. Gjør det fet, kursiv eller understreket; til og med endre utseendet til enkelte ord og bokstaver.



## Avansert

2 6

Avansert modus gir deg større fleksibilitet til å flytte tekst og bilder rundt på skjermen.

Kombiner dekorative border, redigerbare tekstbokser, tegning og maling, og importer bilder tatt med webkameraet eller importert fra datamaskinen.



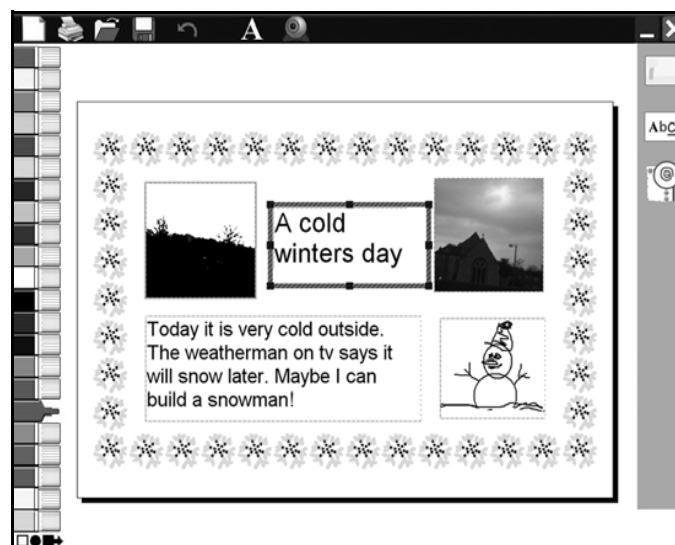
Klikk og dra over dette symbolet for å lage bildebokser der du kan tegne eller importere bilder.



Klikk og dra over dette symbolet for å opprette redigerbare tekstfelt og etiketter. Endre font, skriftstørrelse, farge og justering. Gjør det fet, kursiv eller understreket; selv endre utseendet til enkelte ord og bokstaver.



Klikk på dette symbolet for å opprette en dekorativ bord. Tegn i forstørrelsesglassikonet eller importere et webcam bilde, klikk på skjermen for å ta i bruk designet. Klikk og dra på det blå ankerpunkter eller kantene på boksene for å endre størrelsen og flytte dem.



## Bruk av hjelpevideoene

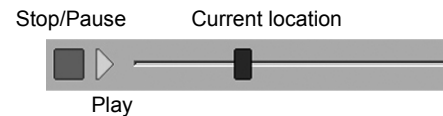
27

CD'en som fulgte med inneholder opplærings-videoer. Hvis disse er installert så vil de bli tilgjengelig ved å klikke "Sjekk Videos"-ikonet til 2Publish + undermenyen tilgjengelig fra datamaskinens "Start"-meny.

I tillegg til å vise deg hvordan du bruker programvaren, gir videoene deg også kreative ideer.



Når videoene har begynt å spille vil du se Programmet i bruk. For å stoppe eller spole videoen bruker du knappene nederst på skjermen:



Klikk på den røde X-knappen i øvre høyre hjørne av skjermen for å gå tilbake til 2Publish +

### Hvorfor ikke bruke videoene:

For å introdusere starten av en aktivitet? Som en del av en innsatt sessjon? Som en måte å minne enkelte elever hvordan du gjør en aktivitet? Hvis du vil vite mer!

## **Systemkrav** Operating System:

2 8

Windows 2000 / XP / Vista

Processor: Recommended 2 Ghz \*

Memory: Recommended 512MB RAM \*

Hard Drive: 152 MB with videos (7 MB without videos)

Display: Minimum 800x600, 16 bit High Colour. (Recommended 1024 x 768)

CD-ROM Drive: Required for Installation

Printer: Optional

Soundcard & speakers: Required to view videos

Mouse, Keyboard: Required

Flash required to view the videos (installed automatically with default setup)

Adobe Reader required to view the user guide (available on CD-ROM)

If you require further help, please do not hesitate to contact our technical support on  
(+44) (0)20 8203 1781 or [www.2simple.com/support](http://www.2simple.com/support)

## **Copyright Information**

29

The software described in this document is a proprietary product of 2Simple Software Ltd and is furnished to the user under a license for use as specified in the license agreement. The software may be used or copied only in accordance with the terms of the agreement. Information in this document is subject to change without notice and does not represent a commitment on the part of 2Simple Software Ltd. No part of this document may be reproduced, transmitted, transcribed, stored in any retrieval system, or translated into any language without the express written permission of 2Simple Software Ltd.

### **Trademarks**

2Simple, 2Simple Software and 2Publish+ are trademarks of 2Simple Software Ltd. All other trademarks and registered trademarks mentioned in this document are the property of their respective owners.

### **Copyright**

Copyright © 2008, 2Simple Software Ltd. All Rights Reserved.

2Simple Software, United Kingdom  
**info@2simple.com**  
**www.2simple.com**

2Publish+ User Guide - 1st (UK) Edition - Version 001 (January 2008).

## ***Kontakt Enkel IKT***

---

3 0

### **Kontaktinformasjon**

Enkel IKT

Frøtvedtveien 14

3474 Åros

[Admin@enkelikt.com](mailto:Admin@enkelikt.com)

Tlf. +47 47258624

## ***2Publish+***

---

Thanks to everyone who helped to make this product:

Abbie, Andy, Aniko, Ashley, Beatrix, Bogi, Caroline, Chris, Daniel, Daniele, Dawn, Edina, Elliot, Elin, Fiona, Gemma, Ian, James, Jodie, Julie, Katherine, Kati, Katie, Krisztina, Lee, Lumi, Marcel, Marcus, Maria, Marjorie, Martin, Mary, Melissa, Mikee, Nigel, Nina, Novah, Philip, Sam, Saira, Sennay, Sharon, Suzy, Sylvie & Zsolti

*Max Wainwright, January 2008*



2Simple Software  
Enterprise House, 2 The Crest  
Hendon, London NW4 2HN  
Tel: 020 8203 1781 ~ Fax: 020 8202 6370  
[www.2simple.com](http://www.2simple.com) ~ [info@2simple.com](mailto:info@2simple.com)